



អិលប៊ីភី មីក្រូហិរញ្ញវត្ថុ ភីអិលស៊ី  
LBP MICROFINANCE PLC.

# របាយការណ៍ ប្រចាំឆ្នាំ

## ទំនាក់ទំនងមកកាន់យើងខ្ញុំ

📍 អាសយដ្ឋាន: ផ្ទះលេខ ដេ៣ & អី, ផ្លូវលេខ១១៦៩, សង្កាត់វាលវែង, ខណ្ឌ៧មករា, រាជធានីភ្នំពេញ

☎ 023 884 005

✉ E: info@lbpmicrofinance.com.kh

🌐 W: www.lbpmicrofinance.com.kh

# ២០២៣

# ក្រុមស្វាគមន៍

# ព័ត៌មានអំពីក្រុមហ៊ុន

ក្រុមហ៊ុន

: អិល ប៊ី ភី មីក្រូហិរញ្ញវត្ថុ ភីអិលស៊ី

ចុះបញ្ជីពាណិជ្ជកម្មលេខ

: ០០០១២៤៨៩

ទីស្នាក់ការចុះបញ្ជី

: ផ្ទះលេខ ៨៣ & អី, ផ្លូវលេខ១១៦៩, សង្កាត់វាលវែង, ខណ្ឌឈមកក, រាជធានីភ្នំពេញ ព្រះរាជាណាចក្រកម្ពុជា

ទីស្នាក់ការកណ្តាល

: អិល ប៊ី ភី មីក្រូហិរញ្ញវត្ថុ ភីអិលស៊ី រាជធានីភ្នំពេញ ព្រះរាជាណាចក្រកម្ពុជា

ភាគទុនិក

: អ្នកឧកញ៉ា ឡាយ ប៊ុន ប៉ា

: លោកជំទាវឧកញ៉ា ឡាយ ឈុននី

ក្រុមប្រឹក្សាភិបាល

អ្នកឧកញ៉ា ឡាយ ប៊ុន ប៉ា

: ប្រធានក្រុមប្រឹក្សាភិបាល

លោកជំទាវឧកញ៉ា ឡាយ ឈុននី

: អភិបាលមិនប្រតិបត្តិ

លោកឧកញ៉ា ឡាយ ប៊ុណ្ណារឿន

: អភិបាលប្រតិបត្តិ និងជានាយកគ្រប់គ្រងទូទៅ

ឧកញ៉ា ឡាយ ម៉ូនីកា

: អភិបាលមិនប្រតិបត្តិ

ឧកញ៉ា ឡាយ ឌីណា

: អភិបាលមិនប្រតិបត្តិ

លោក ប៊ូ រស់

: អភិបាលឯករាជ្យ

លោក មួង សម្បត្តិ

: អភិបាលប្រតិបត្តិ និងជានាយកប្រតិបត្តិ

ធនាគារិកចម្បងៗ

: ធនាគារ កាណាឌីយ៉ា ក.អ

: ធនាគារកម្ពុជាសាធារណៈ ភីអិលស៊ី

សវនករ

: បេកឃើរ ផលលី (ខេមបូឌា) ឯ.ក

<b>១ . សារពីគណៈគ្រប់គ្រង</b>	<b>១-២</b>
<b>២ . អំពីយើង</b>	<b>៣-៤</b>
ប្រវត្តិគ្រឹះស្ថាន	៥
ទស្សនៈវិស័យ	៥
បេសកកម្ម	៥
គុណតម្លៃ	៥
<b>៣ . សមិទ្ធផលរបស់យើង</b>	<b>៧-៨</b>
<b>៤ . អភិបាលកិច្ច</b>	<b>៩-១០</b>
រចនាសម្ព័ន្ធ អិល ប៊ី ភី	៩-១០
ភាគទុនិក និងក្រុមប្រឹក្សាភិបាល	១១
គណៈគ្រប់គ្រង	១២
<b>៥ . របាយការណ៍សវនករករាជ្យ</b>	<b>១៣-១៤</b>
របាយការណ៍សវនករករាជ្យចំពោះសមាជិកនៃ អិល ប៊ី ភី មីក្រូហិរញ្ញវត្ថុ ភីអិលស៊ី	១៥-១៨
របាយការណ៍ស្ថានភាពហិរញ្ញវត្ថុ	១៩
របាយការណ៍លទ្ធផលលម្អិត	២០
របាយការណ៍បម្រែបម្រួលមូលធន	២១-២២
របាយការណ៍លំហូរសាច់ប្រាក់	២៣-២៤



# លោកឧកញ៉ា ឡាយ ប៊ុណ្ណារដ្ឋន៍ នាយកគ្រប់គ្រងទូទៅ

## ១. សារពីគណៈគ្រប់គ្រង

អិល ប៊ី ភី មីក្រូហិរញ្ញវត្ថុ ភីអិលស៊ី ជាគ្រឹះស្ថានឯកជនដែលបានទទួលអាជ្ញាបណ្ណពីធនាគារជាតិ នៃកម្ពុជា នៅខែសីហា ឆ្នាំ២០១៦ ជាគ្រឹះស្ថានមីក្រូហិរញ្ញវត្ថុ។ គោលបំណងដ៏ធំរបស់យើង គឺចង់ផ្តល់ឱកាសដល់សហគ្រិនកម្ពុជា ទទួលបាននូវមូលធន គ្រប់គ្រាន់ក្នុងការវិនិយោគមុខជំនួញរបស់ពួកគេ និងបំពេញតាមតម្រូវការរបស់ប្រជាពលរដ្ឋទូទៅតាមរយៈសេវាកម្មប្រាក់កម្ចី របស់ អិល ប៊ី ភី មីក្រូហិរញ្ញវត្ថុ។

ការខិតខំប្រឹងប្រែង និងការយកចិត្តទុកដាក់បំផុតរបស់យើងគឺផ្តោតសំខាន់ទៅលើការផ្តល់ជូនអតិថិជននូវសេវាឥណទាន ខ្នាតតូច និងមធ្យមជាមួយនឹងអត្រាការប្រាក់ដែលមានភាពប្រកួតប្រជែង និងរយៈពេលខ្លីសមរម្យដើម្បីបង្កលក្ខណៈងាយស្រួល ជូនអតិថិជនក្នុងការប្រើប្រាស់ប្រាក់កម្ចីឱ្យមានប្រសិទ្ធភាព និងមាននិរន្តរភាព។ គណៈគ្រប់គ្រងជាន់ខ្ពស់របស់យើងសុទ្ធតែមាន សមត្ថភាព ចំណេះ ជំនាញ វិជ្ជាជីវៈ និងបទពិសោធន៍ជាច្រើនឆ្នាំក្នុងវិស័យហិរញ្ញវត្ថុ រួមនឹងប្រភពទុនរឹងមាំ ច្បាស់លាស់ ដែលអាច ធានាបាននូវ ការរីកចម្រើន ស្ថិរភាព និងនិរន្តរភាពរបស់ អិល ប៊ី ភី មីក្រូហិរញ្ញវត្ថុបាន។

លើសពីនេះទៅទៀត យើងបានប្រើប្រាស់ប្រព័ន្ធគ្រប់គ្រងប្រាក់កម្ចី ដែលអាចធានាបាននូវសុវត្ថិភាពព័ត៌មានរបស់ក្រុមហ៊ុន និងអតិថិជន ព្រមទាំងបានរួមចំណែកយ៉ាងសំខាន់ក្នុងការគ្រប់គ្រងទិន្នន័យ ការធ្វើរបាយការណ៍ និងជំរុញឱ្យការផ្តល់សេវាកម្ម ទៅកាន់អតិថិជនបានឆាប់រហ័ស និងអាចជឿទុកចិត្តបានថែមទៀតផង។ ក្រៅពីនេះ យើងក៏បានសហការជាមួយធនាគារឯក ទេសរឹង (ខេមបូឌា) ក្រុមហ៊ុនឡឺម៉ាន់នី (ខេមបូឌា) និងក្រុមហ៊ុនវៀតធន (ខេមបូឌា) ដែលអនុញ្ញាតឱ្យអតិថិជនរបស់ អិល ប៊ី ភី មីក្រូហិរញ្ញវត្ថុ ទាំងអស់ អាចធ្វើការសងប្រាក់ត្រឡប់មកគ្រឹះស្ថានវិញតាមរយៈទូរស័ព្ទដៃ ឬភ្នាក់ងារទាំងអស់របស់ ក្រុមហ៊ុនទាំងបីខាងលើ ដែលមាននៅទូទាំងប្រទេសដោយបង្កលក្ខណៈងាយស្រួល និងកាត់បន្ថយហានិភ័យផ្សេងៗរបស់ អតិថិជន ក្នុងការយកប្រាក់មកសងដល់ការិយាល័យ អិល ប៊ី ភី មីក្រូហិរញ្ញវត្ថុវិញ។

# លោក ម៉ុង សម្បត្តិ

## នាយកប្រតិបត្តិ



ទោះបីក្នុងឆ្នាំ២០២៣ ការឆ្លងរាលដាលនៃវីរុសកូវីដ-១៩ ត្រូវបានថយចុះស្ទើរតែទាំងស្រុងដោយសារការប្រើប្រាស់នូវវ៉ាក់សាំងបង្ការពិតមែន ប៉ុន្តែបើធៀបនឹងឆ្នាំ២០២២ យើងសង្កេតឃើញថា នៅតែបន្តជះឥទ្ធិពលដល់សេដ្ឋកិច្ច និងទីផ្សារហិរញ្ញវត្ថុផងដែរ។ ផលប៉ះពាល់ជាបន្តនៃបញ្ហាខ្សែចង្វាក់ផ្គត់ផ្គង់ជាសកល សង្គ្រាមនៅអឺរ៉ុប និងសង្គ្រាមនៅមជ្ឈិមបូព៌ា បាននាំឱ្យមានការកើនឡើងនៃតម្លៃប្រេង តម្លៃមូលហោរា និងអតិផរណាខ្ពស់នៅទូទាំងពិភពលោក។ ដូចគ្នានឹងប្រទេសដទៃទៀតដែរ ក្នុងឆ្នាំ២០២៣ ប្រទេសកម្ពុជាក៏នៅតែទទួលរងនូវការជះឥទ្ធិពលនៃជំងឺកូវីដ-១៩ ឥទ្ធិពលនៃសង្គ្រាមនៅតំបន់អឺរ៉ុប និងសង្គ្រាមនៅមជ្ឈិមបូព៌ា ដែលបានធ្វើឱ្យសេដ្ឋកិច្ចមានកំណើនយឺតយ៉ាវព្រោះវិស័យមួយចំនួន។ ទន្ទឹមនឹងនេះ វានឹងបង្កឱ្យមានការភ័យខ្លាចដល់ការរស់នៅរបស់មនុស្សជុំវិញពិភពលោក ក៏ដូចជាបង្កឱ្យមានផលអវិជ្ជមាន ដល់កំណើនសេដ្ឋកិច្ចទូទាំងពិភពលោកផងដែរ ប្រសិនបើសង្គ្រាមនេះមិនត្រូវបានបញ្ចប់ក្នុងពេលឆាប់ៗ នោះទេ។

រីឯការប្រកួតប្រជែងក្នុងវិស័យហិរញ្ញវត្ថុ មិនត្រឹមតែផ្តោតសំខាន់ទៅលើគុណភាព សេវាកម្ម និងតម្លៃប៉ុណ្ណោះទេ ប៉ុន្តែថែមទាំងផ្តោតទៅលើភាពជឿនលឿននៃបច្ចេកវិទ្យាថែមទៀតផង ដែលតម្រូវឱ្យស្ថាប័នធនាគារ និងហិរញ្ញវត្ថុទាំងអស់ត្រូវតែពង្រឹងនិងវិនិយោគលើបច្ចេកវិទ្យាទៅតាមតម្រូវការជាក់ស្តែងរៀងៗខ្លួន។

ជាចុងបញ្ចប់ យើងខ្ញុំសូមថ្លែងអំណរគុណយ៉ាងជ្រៅជ្រះចំពោះការគាំទ្ររបស់អតិថិជន ភាគទុនិក ក្រុមប្រឹក្សាភិបាល ថ្នាក់គ្រប់គ្រង បុគ្គលិក និងរាជរដ្ឋាភិបាល ព្រមទាំងថ្លែងអំណរគុណជាពិសេសចំពោះ ធនាគារជាតិ នៃកម្ពុជា ដែលបានគាំទ្រដល់គ្រឹះស្ថានយើងខ្ញុំ ក៏ដូចជាវិស័យធនាគារ និងហិរញ្ញវត្ថុទាំងមូល ក្នុងឆ្នាំ២០២៣ កន្លងមក។ សូមជូនពរដល់លោកអ្នកនិងក្រុមគ្រួសារក្នុងឆ្នាំ២០២៤នេះសូមទទួលបាននូវសេចក្តីសុខកាយសប្បាយចិត្ត ជោគជ័យក្នុងតួនាទីការងារ និងមុខជំនួញប្រកបដោយគុណភាពនិងប្រសិទ្ធភាពកុំបីឃ្លៀងឃ្លាតឡើយ។

# ២ អំពីយើង





# ប្រវត្តិគ្រឹះស្ថាន

គ្រឹះស្ថាន អិល ប៊ី ភី មីក្រូហិរញ្ញវត្ថុ ភីអិលស៊ី គឺជាក្រុមហ៊ុនមហាជនទទួលខុសត្រូវមានកម្រិត ដែលបង្កើតឡើងដោយភាគទុនិកក្នុងស្រុកពីររូបគឺ អ្នកឧកញ៉ា ឡាយ ប៊ុន ប៉ា និងលោកជំទាវឧកញ៉ា ឡាយ ឈុននី និងទទួលបានអាជ្ញាប័ណ្ណ ពីធនាគារជាតិ នៃកម្ពុជា នៅថ្ងៃទី៣១ ខែសីហា ឆ្នាំ២០១៦។

គ្រឹះស្ថាន អិល ប៊ី ភី មីក្រូហិរញ្ញវត្ថុ ភីអិលស៊ី គឺជាគ្រឹះស្ថានឯកជនដែលផ្តល់សេវាកម្មហិរញ្ញវត្ថុដល់ពលរដ្ឋកម្ពុជា ជាលក្ខណៈខ្នាតតូច និងមធ្យមក្នុងអត្រាការប្រាក់ និងរយៈពេលខ្លីល្អបំផុតដើម្បីធានាបាននូវតម្លាភាពជូនដល់អតិថិជន ព្រមទាំងរួមចំណែកលើកស្ទួយកម្រិតជីវភាពរស់នៅរបស់ប្រជាពលរដ្ឋទូទាំងព្រះរាជាណាចក្រកម្ពុជាឱ្យកាន់តែល្អប្រសើរ។

# ទស្សនៈវិស័យ

ចូលរួមចំណែកជាមួយរាជរដ្ឋាភិបាលក្នុងការកាត់បន្ថយភាពក្រីក្ររបស់ប្រជាពលរដ្ឋ ព្រមទាំងគាំទ្រដល់ សហគ្រិនកម្ពុជាដែលមានសក្តានុពលឱ្យសម្រេចបានពេញលេញនូវគោលដៅអាជីវកម្មរបស់ខ្លួន តាមរយៈការផ្តល់ប្រាក់កម្ចីប្រកបដោយតម្លាភាព គណនេយ្យភាព គុណភាព និងនិរន្តរភាព។

# បេសកកម្ម

- ផ្តល់សេវាកម្មហិរញ្ញវត្ថុដល់ប្រជាពលរដ្ឋ និងសហគ្រិនកម្ពុជាដែលមានសក្តានុពលក្នុងកម្រិតអត្រាការប្រាក់សមរម្យ និងសេវាកម្មរហ័ស ប្រកបដោយការទទួលខុសត្រូវ។
- ផ្តល់សេវាកម្មហិរញ្ញវត្ថុប្រកបដោយប្រសិទ្ធភាព និងប្រសិទ្ធផលទាំងអតិថិជនទាំងគ្រឹះស្ថាន។

# គុណតម្លៃ

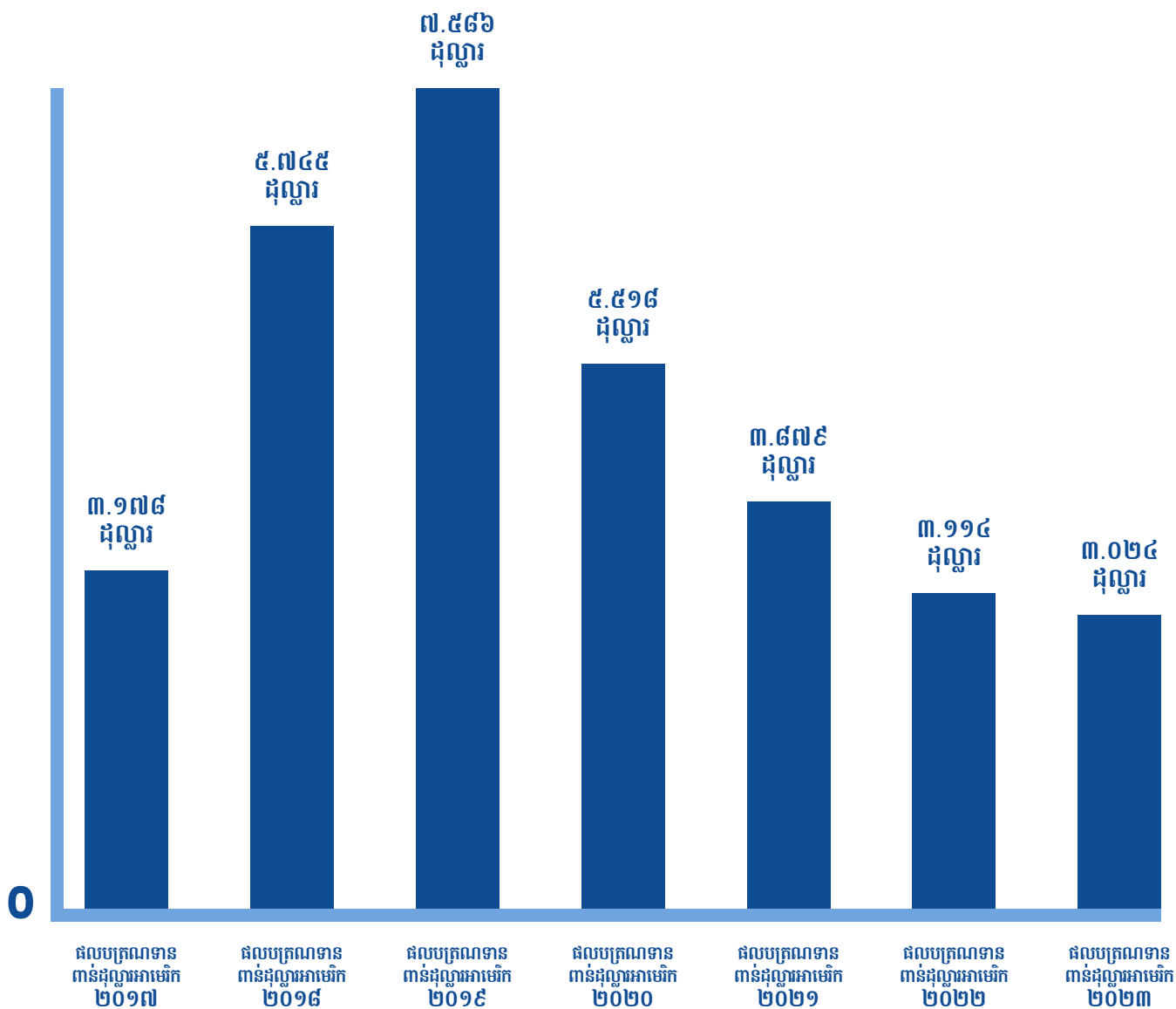
- ភាពស្មោះត្រង់៖ យើងនឹងផ្តល់ជូនអតិថិជននូវផលិតផល និងសេវាកម្មប្រកបដោយសុចរិតភាព ភាពស្មោះត្រង់ និងគុណធម៌។
- ទទួលខុសត្រូវ៖ យើងនឹងផ្តល់ជូនអតិថិជននូវផលិតផល និងសេវាកម្មប្រកបដោយវិជ្ជាជីវៈទំនួលខុសត្រូវខ្ពស់ និងឆ្លើយតបទាន់ពេលវេលារាល់តម្រូវការរបស់អតិថិជន។
- ផ្តល់តម្លៃ៖ យើងចាត់ទុកអតិថិជន បុគ្គលិក និងអ្នកពាក់ព័ន្ធទាំងអស់ជាទ្រព្យសម្បត្តិ ព្រមទាំងផ្តល់តម្លៃ និងការគោរពចំពោះពួកគេដោយគ្មានការរើសអើង។
- ផ្តល់អតិភាព៖ យើងនឹងផ្តល់សេវាកម្មដ៏ល្អឥតខ្ចោះលើសពីអ្វីដែលអតិថិជនចង់បាន។ អតិថិជនគឺជាអទិភាពចម្បងរបស់ អិល ប៊ី ភី មីក្រូហិរញ្ញវត្ថុ។







# សមិទ្ធផលរបស់យើង



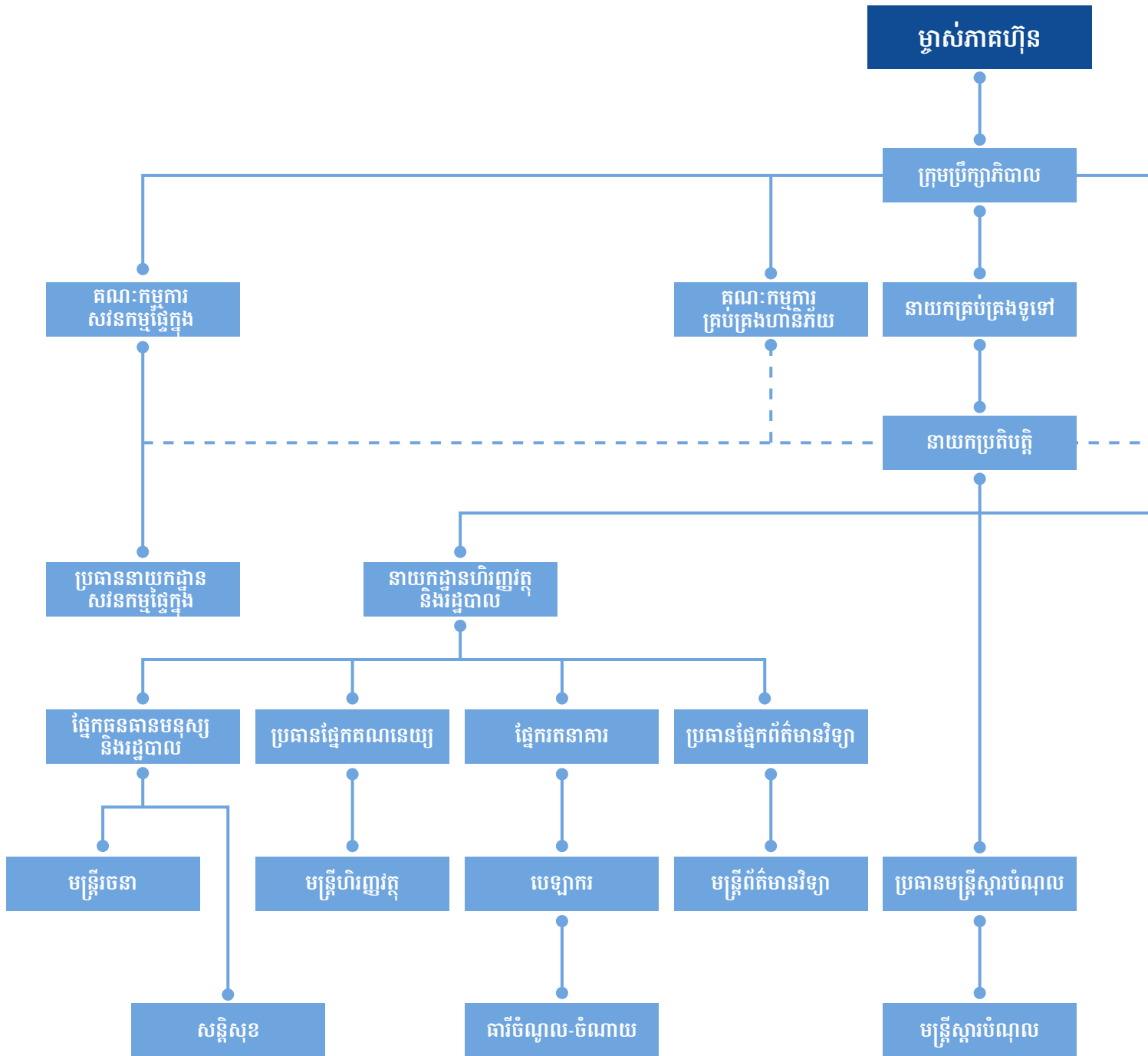
### គិតត្រឹមថ្ងៃទី៣១ ខែធ្នូ ឆ្នាំ២០២៣

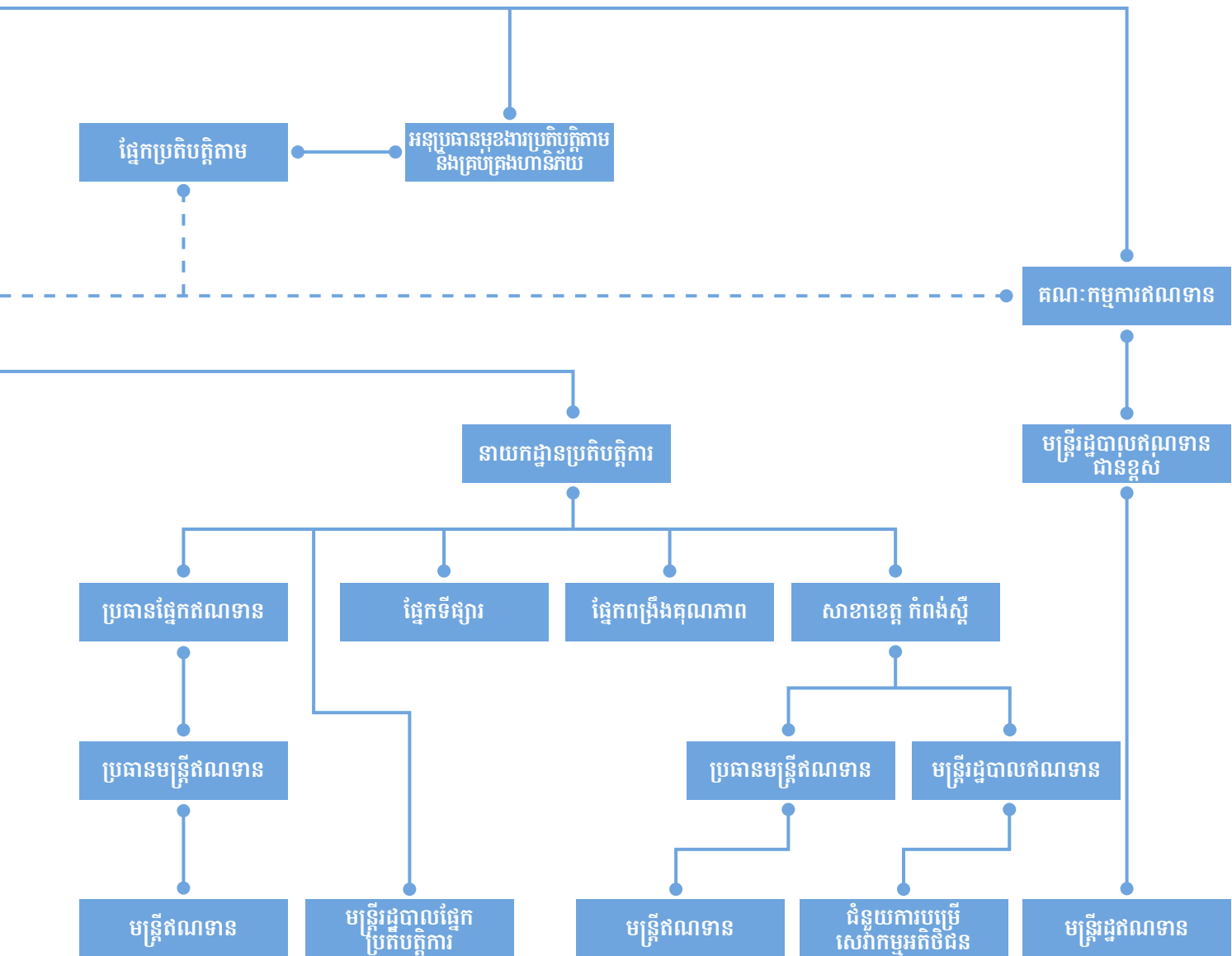
ឥណទាន	ផលបត្រឥណទាន គិតជាពាន់ដុល្លារ	ចំនួនអតិថិជន	ភេទ	
			ស្រី	ប្រុស
រៀល	៣៣៤	៦៤	៣០	៣៤
ដុល្លារ	២.៦៩០	៤៨៣	២៧៣	២១០
សរុប	៣.០២៤	៥៤៧	៣០៣	២៤៤



# ៤. អភិបាលកិច្ច

## រចនាសម្ព័ន្ធ អិល ប៊ី ភី





# ភាគទុនិក និងក្រុមប្រឹក្សាភិបាល



**អ្នកឧកញ៉ា ឡាយ ប៊ុន ប៉ា**  
ប្រធានក្រុមប្រឹក្សាភិបាល និងជាភាគទុនិក



**លោកជំទាវឧកញ៉ា ឡាយ ឈុននី**  
សមាជិកក្រុមប្រឹក្សាភិបាល និងជាភាគទុនិក



**លោកឧកញ៉ា ឡាយ ប៊ុនណារ៉ុន**  
សមាជិកក្រុមប្រឹក្សាភិបាល និងជានាយកគ្រប់គ្រងទូទៅ



**ឧកញ៉ា ឡាយ ម៉ូនីកា**  
សមាជិកក្រុមប្រឹក្សាភិបាល



**ឧកញ៉ា ឡាយ ឌីណា**  
សមាជិកក្រុមប្រឹក្សាភិបាល



**លោក ប៊ូ រស់**  
សមាជិកក្រុមប្រឹក្សាភិបាលឯករាជ្យ



**លោក មួង សម្បត្តិ**  
សមាជិកក្រុមប្រឹក្សាភិបាល និងជានាយកប្រតិបត្តិ

# គណៈគ្រប់គ្រង



**លោកឧកញ៉ា ឡាយ ប៊ុណ្ណាវឌ្ឍន៍**  
នាយកគ្រប់គ្រងទូទៅ

លោក ប៊ុណ្ណាវឌ្ឍន៍ គឺជាតំណាងរបស់ប្រធានក្រុមប្រឹក្សាភិបាលនៅ អិល ប៊ី ភី មីក្រូហិរញ្ញវត្ថុ។ លោកបានបញ្ចប់ការសិក្សាអនុបណ្ឌិតហិរញ្ញវត្ថុពី ប្រទេសអង់គ្លេស និងមានបទពិសោធន៍ជាច្រើនឆ្នាំលើការគ្រប់គ្រងទូទៅផងដែរ។



**លោក មង សម្បត្តិ**  
នាយកប្រតិបត្តិ

លោក សម្បត្តិ បានបញ្ចប់ការសិក្សាផ្នែកឯកទេសធនាគារនៅ សាលាធនាគារជាតិ នៃកម្ពុជា និងមានបទពិសោធន៍ខាងវិស័យធនាគារ និងហិរញ្ញវត្ថុពី ៤០ឆ្នាំ ដោយធ្លាប់ធ្វើការនៅធនាគារជាតិ នៃកម្ពុជា ធនាគារឯកជន និងគ្រឹះស្ថានមីក្រូហិរញ្ញវត្ថុជាច្រើន ហើយលោកក៏ជាអ្នកចូលរួមក្នុងការបង្កើត អិល ប៊ី ភី មីក្រូហិរញ្ញវត្ថុ តាំងពីឆ្នាំ២០១៥ ផងដែរ។



**អ្នកស្រី ស៊ុន ស៊ីនី**  
ប្រធាននាយកដ្ឋានហិរញ្ញវត្ថុ និងរដ្ឋបាល

អ្នកស្រី ស៊ីនី បានបញ្ចប់បរិញ្ញាបត្រផ្នែកគណនេយ្យ។ អ្នកស្រីមានបទពិសោធន៍ជាង១២ឆ្នាំលើផ្នែកគណនេយ្យ និងហិរញ្ញវត្ថុនៅក្នុងគ្រឹះស្ថាន មីក្រូហិរញ្ញវត្ថុ។ អ្នកស្រីបានចូលរួមជាមួយ អិល ប៊ី ភី មីក្រូហិរញ្ញវត្ថុ នៅក្នុងឆ្នាំ ២០២២។



**លោក យ៉ា សុខគា**  
ប្រធាននាយកដ្ឋានប្រតិបត្តិការ

លោក សុខគា មានបទពិសោធន៍ជាង១៥ឆ្នាំ ក្នុងវិស័យធនាគារ និងបានចូលរួមជាមួយ អិល ប៊ី ភី មីក្រូហិរញ្ញវត្ថុ នៅក្នុងឆ្នាំ២០២២។ លោកបានបញ្ចប់ការសិក្សាអនុបណ្ឌិតផ្នែកគ្រប់គ្រងអាជីវកម្ម។



**លោក ឌឹម សាវ៉េត**  
ប្រធាននាយកដ្ឋានសវនកម្មផ្ទៃក្នុង

លោក សាវ៉េត មានបទពិសោធន៍ជាង៦ឆ្នាំ លើផ្នែកសវនកម្មផ្ទៃក្នុង និងបានចូលរួមបម្រើការងារជាមួយ អិល ប៊ី ភី មីក្រូហិរញ្ញវត្ថុនៅក្នុងឆ្នាំ២០១៩។ លោកបានបញ្ចប់បរិញ្ញាបត្រផ្នែកហិរញ្ញវត្ថុ និងធនាគារ និងបរិញ្ញាបត្រជាន់ខ្ពស់ផ្នែកគ្រប់គ្រងអាជីវកម្ម។



**លោកស្រី ជុន ម៉ាលាត**  
ប្រធានផ្នែកគណនេយ្យ

អ្នកស្រី ម៉ាលាត បានបញ្ចប់ការសិក្សាថ្នាក់បរិញ្ញាបត្រជាន់ខ្ពស់ផ្នែកហិរញ្ញវត្ថុ។ អ្នកស្រីមានបទពិសោធន៍ជាង១០ឆ្នាំនៅក្នុងផ្នែកសវនកម្មផ្ទៃក្នុង និងគណនេយ្យ។ អ្នកស្រីបានចូលរួមជាមួយ អិល ប៊ី ភី មីក្រូហិរញ្ញវត្ថុ នៅក្នុងឆ្នាំ ២០២៣។



**លោក យ៉ិន សន្តិភាព**  
ប្រធានផ្នែកឥណទាន

លោក សន្តិភាព មានបទពិសោធន៍ជាង១០ឆ្នាំ លើផ្នែកឥណទាន និងបានចូលរួមបម្រើការងារជាមួយ អិល ប៊ី ភី មីក្រូហិរញ្ញវត្ថុ នៅក្នុងឆ្នាំ២០១៦។ លោកបញ្ចប់បរិញ្ញាបត្រអភិវឌ្ឍន៍សេដ្ឋកិច្ច និងអនុបណ្ឌិតផ្នែកជំនួញ។



**លោក សង សិលា**  
អនុប្រធានមុខងារប្រតិបត្តិតាម និងគ្រប់គ្រងហានិភ័យ

លោក សិលា បានបញ្ចប់ការសិក្សាថ្នាក់បរិញ្ញាបត្រនីតិសាស្ត្រ និងបរិញ្ញាបត្រជាន់ខ្ពស់នីតិសាស្ត្រ ជំនាញរដ្ឋបាលសាធារណៈ។ លោក សិលា មានបទពិសោធន៍ជាច្រើនឆ្នាំលើផ្នែកច្បាប់ និងប្រតិបត្តិតាមក្នុងវិស័យហិរញ្ញវត្ថុ និងបានចូលរួមបម្រើការងារជាមួយ អិល ប៊ី ភី មីក្រូហិរញ្ញវត្ថុពីអិលស៊ី ក្នុងឆ្នាំ២០២០។



# ៥

## របាយការណ៍របស់ សវនករឯករាជ្យ



# របាយការណ៍សវនករឯករាជ្យចំពោះសមាជិកនៃ អិល ប៊ី ភី មីក្រូហិរញ្ញវត្ថុ ភីអិលស៊ី

## របាយការណ៍ស្តីពីសវនកម្មលើរបាយការណ៍ហិរញ្ញវត្ថុ

### មតិសវនកម្ម

យើងខ្ញុំបានធ្វើសវនកម្មលើរបាយការណ៍ហិរញ្ញវត្ថុរបស់ក្រុមហ៊ុន អិល ប៊ី ភី មីក្រូហិរញ្ញវត្ថុ ភីអិលស៊ី (ហៅកាត់ថា “ក្រុមហ៊ុន”) ដែលរួមមានរបាយការណ៍ស្ថានភាពហិរញ្ញវត្ថុ គិតត្រឹមថ្ងៃទី៣១ ខែធ្នូ ឆ្នាំ២០២៣ និងរបាយការណ៍លទ្ធផលលម្អិត របាយការណ៍បម្រែបម្រួលមូលធន និងរបាយការណ៍លំហូរសាច់ប្រាក់របស់ក្រុមហ៊ុន សម្រាប់ការិយបរិច្ឆេទដែលបានបញ្ចប់ និងកំណត់សម្គាល់លើរបាយការណ៍ហិរញ្ញវត្ថុ រួមទាំងព័ត៌មានគោលការណ៍ គណនេយ្យជាសារវន្តដូចដែលបានបង្ហាញពីទំព័រទី៦ដល់ ៣៣។

ជាមតិរបស់យើងខ្ញុំ របាយការណ៍ហិរញ្ញវត្ថុ បានបង្ហាញនូវទិដ្ឋភាពពិត និងត្រឹមត្រូវនៃស្ថានភាពហិរញ្ញវត្ថុរបស់ ក្រុមហ៊ុនគិតត្រឹមថ្ងៃទី៣១ ខែធ្នូ ឆ្នាំ២០២៣ ព្រមទាំងលទ្ធផលហិរញ្ញវត្ថុ និងលំហូរសាច់ប្រាក់សម្រាប់ការិយបរិច្ឆេទ ដែលបានបញ្ចប់ដោយអនុលោមទៅតាមស្តង់ដាររបាយការណ៍ទាក់ទង នឹងហិរញ្ញវត្ថុអន្តរជាតិនៃកម្ពុជាសម្រាប់សហ គ្រាសធុនតូច និងមធ្យម (ហៅកាត់ថា “ស.វ.ទ.ហ.អ.ក សម្រាប់ស.ត.ម”)។

### មូលដ្ឋាននៃមតិសវនកម្ម

យើងខ្ញុំបានធ្វើសវនកម្មដោយអនុលោមទៅតាមស្តង់ដារសវនកម្មអន្តរជាតិនៃកម្ពុជា (ហៅកាត់ថា “ស.ស.អ.ក”)។ ទំនួលខុសត្រូវរបស់យើងខ្ញុំស្របតាមស្តង់ដារទាំងនោះត្រូវបានរៀបរាប់បន្ថែមនៅក្នុងកថាខណ្ឌស្តីពី ទំនួលខុសត្រូវ របស់សវនករសម្រាប់ការធ្វើសវនកម្មលើរបាយការណ៍ហិរញ្ញវត្ថុ នៅក្នុងរបាយការណ៍របស់យើងខ្ញុំ។ យើងខ្ញុំមាន ភាពឯករាជ្យពីក្រុមហ៊ុន ដោយអនុលោមទៅតាមក្រមសីលធម៌សម្រាប់គណនេយ្យករវិជ្ជាជីវៈ ដែលចេញផ្សាយដោយ ក្រុមប្រឹក្សាក្រមសីលធម៌អន្តរជាតិសម្រាប់គណនេយ្យករ (ហៅកាត់ថា “ក្រមសីលធម៌អន្តរជាតិ”) និងតាមតម្រូវ ការក្រមសីលធម៌ដែលទាក់ទងនឹងការធ្វើសវនកម្មរបស់យើងខ្ញុំទៅលើរបាយការណ៍ហិរញ្ញវត្ថុនៅក្នុងប្រទេសកម្ពុជា ហើយយើងខ្ញុំ បានបំពេញទំនួលខុសត្រូវក្នុងផ្នែកក្រមសីលធម៌ផ្សេងៗទៀត ដោយអនុលោមទៅតាមតម្រូវការទាំង នេះ។ យើងខ្ញុំជឿជាក់ថាភស្តុតាងសវនកម្មដែលយើងខ្ញុំបានទទួល គឺមានលក្ខណៈគ្រប់គ្រាន់ និងសមស្រប ដើម្បី ផ្តល់ជាមូលដ្ឋានក្នុងការបញ្ចេញមតិសវនកម្មរបស់យើងខ្ញុំ។

### ព័ត៌មានក្រៅពីរបាយការណ៍ហិរញ្ញវត្ថុ និងរបាយការណ៍សវនករ

គណៈគ្រប់គ្រងរបស់ក្រុមហ៊ុនមានភារៈទទួលខុសត្រូវលើព័ត៌មានផ្សេងៗ។ ព័ត៌មានផ្សេងៗរួមមានរបាយការណ៍ ក្រុមប្រឹក្សាភិបាល (ប៉ុន្តែមិនរាប់បញ្ចូលរបាយការណ៍ហិរញ្ញវត្ថុរបស់ក្រុមហ៊ុន និងរបាយការណ៍សវនករនោះទេ) ដែលយើងខ្ញុំទទួលបានមិនការិយបរិច្ឆេទនៃរបាយការណ៍សវនករឯករាជ្យនេះ និងផ្នែកផ្សេងទៀត ដែលបានរួមបញ្ចូល នៅក្នុងរបាយការណ៍ប្រចាំឆ្នាំ ដែលរំពឹងថា នឹងត្រូវបានដាក់ឱ្យប្រើប្រាស់សម្រាប់យើងខ្ញុំបន្ទាប់ពីកាលបរិច្ឆេទនេះ។ មតិសវនកម្មរបស់យើងខ្ញុំ លើរបាយការណ៍ហិរញ្ញវត្ថុរបស់ក្រុមហ៊ុន មិនគ្របដណ្តប់លើព័ត៌មានផ្សេងៗ ហើយយើង ខ្ញុំក៏មិនបញ្ចេញមតិសន្និដ្ឋានធានាណាមួយឡើយ។

# របាយការណ៍សវនករឯករាជ្យចំពោះសមាជិកនៃ អិល ប៊ី ភី មីក្រូហិរញ្ញវត្ថុ ភីអិលស៊ី (ក)

## ព័ត៌មានក្រៅពីរបាយការណ៍ហិរញ្ញវត្ថុ និងរបាយការណ៍សវនករ (ត)

ពាក់ព័ន្ធនឹងការធ្វើសវនកម្មរបស់យើងខ្ញុំលើរបាយការណ៍ហិរញ្ញវត្ថុរបស់ក្រុមហ៊ុន ការទទួលខុសត្រូវរបស់យើងខ្ញុំគឺត្រូវអានព័ត៌មានផ្សេងៗ និងទន្ទឹមនឹងនេះពិចារណាថាតើព័ត៌មានផ្សេងៗនោះ មានភាពមិនស្របគ្នាជាសារវន្តជាមួយរបាយការណ៍ហិរញ្ញវត្ថុរបស់ក្រុមហ៊ុន ឬការយល់ដឹងរបស់យើងខ្ញុំដែលទទួលបានពីការធ្វើសវនកម្ម ឬបើមិនដូច្នោះទេមានការរាយការណ៍ខុសជាសារវន្ត។

ប្រសិនបើផ្អែកលើកិច្ចការដែលយើងខ្ញុំបានអនុវត្តលើព័ត៌មានផ្សេងៗ ដែលយើងខ្ញុំបានទទួលមុនកាលបរិច្ឆេទនៃរបាយការណ៍របស់សវនករនេះ អាចឱ្យយើងខ្ញុំសន្និដ្ឋានថាមានការរាយការណ៍ខុសជាសារវន្តទៅលើព័ត៌មានផ្សេងៗនេះ យើងខ្ញុំត្រូវរាយការណ៍ទៅតាមស្ថានភាពជាក់ស្តែង។ យើងខ្ញុំពុំមានអ្វីដែលត្រូវរាយការណ៍ពាក់ព័ន្ធនឹងព័ត៌មានផ្សេងៗនេះទេ។

នៅពេលយើងខ្ញុំអានរបាយការណ៍ប្រចាំឆ្នាំ ប្រសិនបើយើងខ្ញុំសន្និដ្ឋានថាមានការរាយការណ៍ខុសជាសារវន្តណាមួយកើតមានឡើង យើងខ្ញុំត្រូវធ្វើការរាយការណ៍ជូនក្រុមប្រឹក្សាភិបាល និងឆ្លើយតបទៅនឹងបញ្ហានោះដោយអនុលោមទៅតាមតម្រូវការនៃ ស.ស.អ.ក ៧២០ (បានធ្វើការកែតម្រូវ) ។

## ការទទួលខុសត្រូវរបស់គណៈគ្រប់គ្រង និងអ្នកដែលទទួលបន្ទុកលើអភិបាលកិច្ចចំពោះរបាយការណ៍ហិរញ្ញវត្ថុ

គណៈគ្រប់គ្រងទទួលខុសត្រូវលើការរៀបចំរបាយការណ៍ហិរញ្ញវត្ថុរបស់ក្រុមហ៊ុន ដែលបង្ហាញនូវទិដ្ឋភាពពិត និងត្រឹមត្រូវ ដោយអនុលោមទៅតាមស្តង់ដាររបាយការណ៍ទាក់ទង នឹងហិរញ្ញវត្ថុអន្តរជាតិនៃកម្ពុជា។ គណៈគ្រប់គ្រងក៏ទទួលខុសត្រូវផងដែរ ចំពោះការត្រួតពិនិត្យផ្ទៃក្នុងដែលគណៈគ្រប់គ្រងកំណត់ថា មានភាពចាំបាច់ក្នុងការរៀបចំរបាយការណ៍ហិរញ្ញវត្ថុរបស់ក្រុមហ៊ុនឲ្យជឿជាក់ពីការរាយការណ៍ខុសជាសារវន្តដែលបណ្តាលមកពីការក្លែងបន្លំឬភ័ន្តច្រឡំ។

ក្នុងការរៀបចំរបាយការណ៍ហិរញ្ញវត្ថុរបស់ក្រុមហ៊ុន គណៈគ្រប់គ្រងទទួលខុសត្រូវក្នុងការវាយតម្លៃអំពីលទ្ធភាពរបស់ក្រុមហ៊ុនក្នុងការបន្តនិរន្តរភាពអាជីវកម្ម ការលាតត្រដាងព័ត៌មានប្រសិនបើពាក់ព័ន្ធនូវបញ្ហាទាំងឡាយដែលទាក់ទងទៅ នឹងនិរន្តរភាពអាជីវកម្ម និងប្រើប្រាស់មូលដ្ឋានគណនេយ្យសម្រាប់និរន្តរភាពអាជីវកម្ម លើកលែងតែគណៈគ្រប់គ្រងមានបំណងបិទអាជីវកម្មរបស់ក្រុមហ៊ុន ឬបញ្ឈប់ប្រតិបត្តិការ ឬគ្មានជម្រើសសមរម្យណាផ្សេងក្រៅពីធ្វើបែបនេះ។ អ្នកដែលទទួលបន្ទុកលើអភិបាលកិច្ចទទួលខុសត្រូវក្នុងការត្រួតពិនិត្យដំណើរការរាយការណ៍របាយការណ៍ហិរញ្ញវត្ថុរបស់ក្រុមហ៊ុន។

## ការទទួលខុសត្រូវរបស់សវនករក្នុងការធ្វើសវនកម្មលើរបាយការណ៍ហិរញ្ញវត្ថុ

គោលបំណងរបស់យើងខ្ញុំ គឺផ្តល់នូវអំណះអំណាងដែលសមហេតុផល ថាតើរបាយការណ៍ហិរញ្ញវត្ថុរបស់ក្រុមហ៊ុនទាំងមូល ពុំមានការរាយការណ៍ខុសជាសារវន្តដោយសារតែការក្លែងបន្លំ ឬភ័ន្តច្រឡំ និងផ្តល់នូវរបាយការណ៍របស់សវនករដែលរួមបញ្ចូលមតិសវនកម្មរបស់យើងខ្ញុំ។ អំណះអំណាងដែលសមហេតុផល គឺជាអំណះអំណាងក្នុង

# របាយការណ៍សវនករឯករាជ្យចំពោះសមាជិកនៃ អិល ប៊ី ភី មីក្រូហិរញ្ញវត្ថុ ភីអិលស៊ី (ក)

កម្រិតខ្ពស់មួយ ប៉ុន្តែមិនមែនជាការធានាថា សវនកម្មដែលធ្វើឡើងដោយអនុលោមទៅតាម ស.ស.អ.ក តែងរកឃើញ ជានិច្ចនូវការរាយការណ៍ខុសជាសារវន្តដែលបានកើតឡើងនោះទេ។ ការរាយការណ៍ខុសអាចកើតឡើងដោយសារការ ក្លែងបន្លំ ឬភ័ន្តច្រឡំ ត្រូវបានចាត់ទុកថាជាសារវន្តប្រសិនបើការរាយការណ៍ខុសតែមួយ ឬរួមបញ្ចូលគ្នាត្រូវបានរំពឹងថា នឹងជះឥទ្ធិពលដល់ការសម្រេចចិត្តផ្នែកសេដ្ឋកិច្ចរបស់អ្នកប្រើប្រាស់ដោយពឹងផ្អែកលើមូលដ្ឋាននៃរបាយការណ៍ ហិរញ្ញវត្ថុនេះ។

ជាផ្នែកមួយនៃការធ្វើសវនកម្ម ដោយអនុលោមទៅតាម ស.ស.អ.ក យើងខ្ញុំតម្រូវឱ្យអនុវត្តនូវការវិនិច្ឆ័យ ដែលប្រកបដោយវិជ្ជាជីវៈ និងរក្សានូវការសង្ស័យស្របតាមវិជ្ជាជីវៈក្នុងអំឡុងពេលធ្វើសវនកម្ម។ យើងខ្ញុំក៏៖

- កំណត់ និងវាយតម្លៃហានិភ័យនៃការរាយការណ៍ខុសជាសារវន្តលើរបាយការណ៍ហិរញ្ញវត្ថុរបស់ក្រុមហ៊ុន ដោយសារតែការក្លែងបន្លំ ឬភ័ន្តច្រឡំ រៀបចំ និងអនុវត្តនូវនីតិវិធីសវនកម្ម ដើម្បីឆ្លើយតបទៅ នឹងហានិភ័យ ទាំងនោះ និងទទួលភស្តុតាងសវនកម្មដែលមានលក្ខណៈគ្រប់គ្រាន់ និងសមស្រប ដើម្បីជាមូលដ្ឋានសម្រាប់ ធ្វើការបញ្ចេញមតិសវនកម្មរបស់យើងខ្ញុំ។ ហានិភ័យដែលមិនអាចរកឃើញនូវការរាយការណ៍ខុសជាសារវន្ត ដែលបណ្តាលមកពីការក្លែងបន្លំ មានលក្ខណៈខ្ពស់ជាងការរាយការណ៍ខុស ដែលកើតឡើងពីការភ័ន្តច្រឡំ ដោយសារការក្លែងបន្លំអាចរួមបញ្ចូលទាំងការយុបយិតគ្នា ការលួចបន្លំ ការលុបចោលដោយចេតនាបំណក ស្រាយមិនពិត ឬការបំពានលើនីតិវិធីគ្រប់គ្រងផ្ទៃក្នុង។
- ស្វែងយល់អំពីនីតិវិធីគ្រប់គ្រងផ្ទៃក្នុង ដែលពាក់ព័ន្ធ នឹងការធ្វើសវនកម្មក្នុងគោលបំណងរៀបចំនីតិវិធីសវន កម្មដែលសមស្របទៅតាមកាលៈទេសៈ ប៉ុន្តែមិនមែនក្នុងគោលបំណងដើម្បីបញ្ចេញមតិយោបល់លើប្រសិទ្ធ ភាពនៃនីតិវិធីគ្រប់គ្រងផ្ទៃក្នុងរបស់ក្រុមហ៊ុនឡើយ។
- វាយតម្លៃលើភាពសមស្របនៃគោលការណ៍គណនេយ្យដែលបានប្រើប្រាស់ និងភាពសមហេតុផលនៃការ ប៉ាន់ស្មានគណនេយ្យ និងការលាតត្រដាងព័ត៌មានពាក់ព័ន្ធដែលបានធ្វើឡើងដោយគណៈគ្រប់គ្រង។
- សន្និដ្ឋានលើភាពសមស្របនៃការប្រើប្រាស់មូលដ្ឋានគណនេយ្យសម្រាប់និរន្តរភាពអាជីវកម្ម របស់គណៈ គ្រប់គ្រង និងផ្អែកលើភស្តុតាងសវនកម្មដែលទទួលបាន ថាភាពមិនច្បាស់លាស់ជាសារវន្តទាក់ទង នឹង ព្រឹត្តិការណ៍ ឬលក្ខខណ្ឌ ដែលអាចធ្វើឱ្យមានភាពមិនប្រាកដប្រជាជាសារវន្តទៅលើលទ្ធភាពរបស់ក្រុមហ៊ុន ក្នុងការបន្តនិរន្តរភាពអាជីវកម្ម។ ប្រសិនបើយើងខ្ញុំសន្និដ្ឋានថា មានភាពមិនប្រាកដប្រជាជាសារវន្ត យើងខ្ញុំចាំ បាច់ត្រូវទាញចំណាប់អារម្មណ៍នៅក្នុងរបាយការណ៍សវនកររបស់យើងខ្ញុំទៅលើការលាតត្រដាងព័ត៌មាន ពាក់ព័ន្ធ នៅក្នុងរបាយការណ៍ហិរញ្ញវត្ថុរបស់ក្រុមហ៊ុន ឬប្រសិនបើការបង្ហាញព័ត៌មានមានលក្ខណៈមិនគ្រប់ គ្រាន់យើងខ្ញុំចាំបាច់ត្រូវធ្វើការកែប្រែមតិសវនកម្មរបស់យើងខ្ញុំ។ ការសន្និដ្ឋានរបស់យើងខ្ញុំគឺផ្អែកលើភស្តុតាង សវនកម្មដែលទទួលបានគិតត្រឹមកាលបរិច្ឆេទនៃរបាយការណ៍សវនកររបស់យើងខ្ញុំ។ ទោះបីយ៉ាងណាក៏ ដោយ ព្រឹត្តិការណ៍ ឬលក្ខខណ្ឌនាពេលអនាគតអាចបណ្តាលឱ្យក្រុមហ៊ុនបញ្ឈប់និរន្តរភាពអាជីវកម្ម។ សវនកម្ម ដែលទទួលបានគិតត្រឹមកាលបរិច្ឆេទនៃរបាយការណ៍សវនកររបស់យើងខ្ញុំ។ ទោះបីយ៉ាងណាក៏ដោយ ព្រឹត្តិការណ៍ ឬលក្ខខណ្ឌនាពេលអនាគតអាចបណ្តាលឱ្យក្រុមហ៊ុនបញ្ឈប់និរន្តរភាពអាជីវកម្ម។
- វាយតម្លៃលើការបង្ហាញជាទូទៅ រចនាសម្ព័ន្ធ និងខ្លឹមសារនៃរបាយការណ៍ហិរញ្ញវត្ថុរបស់ក្រុមហ៊ុន ដែលរួម

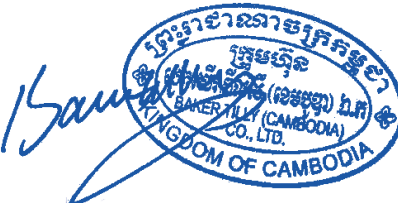
# របាយការណ៍សវនករឯករាជ្យចំពោះសមាជិកនៃ អិល ប៊ី ភី មីក្រូហិរញ្ញវត្ថុ ភីអិលស៊ី (ត)

## ការទទួលខុសត្រូវរបស់សវនករក្នុងការធ្វើសវនកម្មលើរបាយការណ៍ហិរញ្ញវត្ថុ (ត)

ជាផ្នែកមួយនៃការធ្វើសវនកម្ម ដោយអនុលោមទៅតាម ស.ស.អ.ក យើងខ្ញុំតម្រូវឱ្យអនុវត្តនូវការវិនិច្ឆ័យ ដែលប្រកបដោយវិជ្ជាជីវៈ និងរក្សានូវការសង្ស័យស្របតាមវិជ្ជាជីវៈក្នុងអំឡុងពេលធ្វើសវនកម្ម។ យើងខ្ញុំក៏៖ (ត)

បញ្ចូលទាំងការលាតត្រដាងព័ត៌មាន និងថា តើរបាយការណ៍ហិរញ្ញវត្ថុបានបង្ហាញពីប្រតិបត្តិការ និងព្រឹត្តិការណ៍ នានាតាមលក្ខណៈ ដែលអាចសម្រេចបាននូវការបង្ហាញរបាយការណ៍ហិរញ្ញវត្ថុដ៏ត្រឹមត្រូវ។

យើងខ្ញុំបានរាយការណ៍ជូនអ្នកដែលទទួលបន្ទុកអភិបាលកិច្ចក្នុងចំណោមបញ្ហាផ្សេងៗ ស្តីពីវិសាលភាពនិងពេល វេលាដែលបានគ្រោងទុកសម្រាប់ការធ្វើសវនកម្ម និងការរកឃើញបញ្ហាជាសារវន្តផ្សេងទៀត ដែលរួមមានចំណុចខ្លះ ខាតនៃនីតិវិធីគ្រប់គ្រងផ្ទៃក្នុងដែលបានរកឃើញក្នុងអំឡុងពេលធ្វើសវនកម្ម។



បេកឃើរ ធីលលី (ខេមបូឌា) ឯ.ក  
ក្រុមហ៊ុនគណនេយ្យករជំនាញ

ឧកញ៉ា Tan Khee Meng  
គណនេយ្យករជំនាញ

រាជធានីភ្នំពេញ ព្រះរាជាណាចក្រកម្ពុជា

ថ្ងៃទី២៣ ខែមេសា ឆ្នាំ២០២៤

# របាយការណ៍ស្ថានភាពហិរញ្ញវត្ថុ គិតត្រឹមថ្ងៃទី៣១ ខែធ្នូ ឆ្នាំ២០២៣

	កំណត់ សម្គាល់	២០២៣		២០២២		២០២១	
		ដុល្លារអាមេរិក	ពាន់រៀល	ដុល្លារអាមេរិក	ពាន់រៀល	ដុល្លារអាមេរិក	ពាន់រៀល
<b>ទ្រព្យសកម្ម</b>							
សាច់ប្រាក់ក្នុងដៃ	៥	៤១.៤៧០	១៦៩.៤០៥	១៨.៨៦៩	៧៧.៦៨៤	៦៨.៩២២	២៨០.៧៨៨
សមតុល្យនៅធនាគារជាតិនៃកម្ពុជា (ហៅកាត់ថា "NBC")	៦	១២៥.៦៤២	៥១៣.២៤៨	១២៧.៥១៥	៥២៤.៩៧៩	១២៧.៤៨៥	៥១៩.៣៧៤
សមតុល្យនៅធនាគារផ្សេងៗ	៧	៥៧.២១៣	២៣៣.៧១៥	៩៤.៨២៧	៣៩០.៤០៣	១៤២.៣០៨	៥៧៩.៧៦៣
ឥណទានផ្តល់ទៅអតិថិជន-សុទ្ធ	៨	២.៧៧៦.៧៧០	១១.៣៤៣.១០៥	២.៧៤២.៥៩០	១១.២៩១.២៤៣	៣.២៤៩.៣៤៤	១៣.២៣៧.៨២៨
ពន្ធត្រូវទទួល		៣៥.៣៩៧	១៤៤.៥៩៧	២៩.៦៩៣	១២២.២៤៦	២១.៤៨០	៨៧.៥០៩
ទ្រព្យសកម្មពន្ធពន្យារ		-	-	២.៥២៧	១០.៤០៤	-	-
ទ្រព្យសម្បត្តិ និងបរិក្ខារ		៣០.០៧៦	១២២.៨៦០	៤១.៦៣៣	១៧១.៤០៣	៣៧.៧២៦	១៥៣.៦៩៦
ទ្រព្យសកម្មផ្សេងៗ	៩	១៥៣.៧១៦	៦២៧.៩៣០	១៦៩.៨៨២	៦៩៩.៤០៤	១៨៣.៧៣៦	៧៤៨.៥៤០
<b>ទ្រព្យសកម្មសរុប</b>		<b>៣.២២០.២៨៤</b>	<b>១៣.១៥៤.៨៦០</b>	<b>៣.២២៧.៥៣៦</b>	<b>១៣.២៨៧.៧៦៦</b>	<b>៣.៨៣១.០០១</b>	<b>១៥.៦០៧.៤៩៨</b>

## បំណុល និងមូលធន

### បំណុល

ប្រាក់កម្ចី	១០	៨៧៧.០៩២	៣.៥៨២.៩២១	៨៤៧.០៩២	៣.៤៨៧.៤៧៨	១.៥៥០.១៥៨	៦.៣១៥.៣៤៤
បំណុលពន្ធពន្យារ -សុទ្ធ		១៥.៨១៦	៦៤.៦០៨	-	-	១៥.៤៩៣	៦៣.១១៨
បំណុលផ្សេងៗ		២៩.៤២០	១២០.១៨១	៣០.៨៦៩	១២៧.០៨៨	៣៣.១០៨	១៣៤.៨៨២
<b>បំណុលសរុប</b>		<b>៩២២.៣២៨</b>	<b>៣.៧៦៧.៧១០</b>	<b>៨៧៧.៩៦១</b>	<b>៣.៦១៤.៥៦៦</b>	<b>១.៥៩៨.៧៥៩</b>	<b>៦.៥១៣.៣៤៤</b>

### មូលធន

ដើមទុន	១១	២.៥០០.០០០	១០.០០០.០០០	២.៥០០.០០០	១០.០០០.០០០	២.៥០០.០០០	១០.០០០.០០០
ទុនបម្រុងតាមបទប្បញ្ញត្តិ	១២	១២៩.៣៤២	៥២៨.៧៨០	៤៩.៥៨១	២០០.៩៦២	១២៨.៩៧៤	៥២៥.៤៤១
ខាតបង្គរ		(៣៣១.៣៨៦)	(១.៣៥២.២៣៩)	(២០០.០០៦)	(៨១២.២៦៧)	(៣៩៦.៧៣២)	(១.៦១៦.២៨៦)
លម្អៀងពីការប្តូររូបិយប័ណ្ណ		-	២១០.៦០៩	-	២៨៤.៥០៥	-	១៨៤.៩៩៩
<b>មូលធនសរុប</b>		<b>២.២៩៧.៩៥៦</b>	<b>៩.៣៨៦.១៥០</b>	<b>២.៣៤៩.៥៧៥</b>	<b>៩.៦៧៣.២០០</b>	<b>២.២៣២.២៤២</b>	<b>៩.០៩៤.១៥៤</b>
<b>បំណុល និងមូលធនសរុប</b>		<b>៣.២២០.២៨៤</b>	<b>១៣.១៥៤.៨៦០</b>	<b>៣.២២៧.៥៣៦</b>	<b>១៣.២៨៧.៧៦៦</b>	<b>៣.៨៣១.០០១</b>	<b>១៥.៦០៧.៤៩៨</b>

កំណត់សម្គាល់ដូចមានភ្ជាប់ជាមួយគឺជាផ្នែកមួយនៃរបាយការណ៍ហិរញ្ញវត្ថុនេះ។

# របាយការណ៍លទ្ធផលលម្អិត សម្រាប់ការិយបរិច្ឆេទបញ្ចប់ថ្ងៃទី៣១ ខែធ្នូ ឆ្នាំ២០២៣

	កំណត់ សម្គាល់	២០២៣		២០២២	
		ដុល្លារអាមេរិក	ពាន់រៀល	ដុល្លារអាមេរិក	ពាន់រៀល
ចំណូលការប្រាក់	១៣	៤៣៨.៣៩៩	១.៨០១.៨២០	៤៣៦.៦៣៨	១.៧៨៤.៥៤០
ចំណាយការប្រាក់	១៤	(៦៩.៨៩៥)	(២៨៧.២៦៨)	(៩៤.៤៦៩)	(៣៨៦.០៩៥)
<b>ចំណូលការប្រាក់ - សុទ្ធ</b>		<b>៣៦៨.៥០៤</b>	<b>១.៥១៤.៥៥២</b>	<b>៣៤២.១៦៩</b>	<b>១.៣៩៨.៤៤៥</b>
កម្រៃសេវា និងកម្រៃជើងសារ		១១.៨៨៣	៤៨.៨៣៩	៦៨.៩៨០	២៨១.៩២១
ចំណូលផ្សេងៗ	១៥	៦០.៨១២	២៤៩.៩៣៧	(៧៤.១១៧)	(៣០២.៩១៦)
<b>ចំណូលប្រតិបត្តិការសរុប</b>		<b>៤៤១.១៩៩</b>	<b>១.៨១៣.៣២៨</b>	<b>៣៣៧.០៣២</b>	<b>១.៣៧៧.៤៥០</b>
រំលស់		(១៣.៩៣៦)	(៥៧.២៧៧)	(១៤.៨៧៧)	(៦០.៨០២)
ចំណាយទូទៅ និងចំណាយរដ្ឋបាល	១៦	(៥៨៧.៤៦៧)	(២.៤១៤.៤៨៩)	(៥៨៦.០៧៤)	(២.៣៩៥.២៨៥)
ការកត់បញ្ជ្រាសនៃការខាតបង់ឱនភាពតម្លៃរបស់ ទ្រព្យសកម្មហិរញ្ញវត្ថុ	៨	១២៦.៩២៨	៥២១.៦៧៤	៣៦៣.២៣២	១.៤៨៤.៥២៩
<b>(ខាត) ឬចំណេញមុនបង់ពន្ធ</b>		<b>(៣៣.៤៤៦)</b>	<b>(១៣៦.៧៦៤)</b>	<b>៩៩.៣១៣</b>	<b>៤០៥.៨៩២</b>
ពន្ធលើប្រាក់ចំណូល (ចំណាយ) ឬអត្ថប្រយោជន៍	១៧	(១៨.៣៤៣)	(៧៥.៣៩០)	១៨.០២០	៧៣.៦៤៨
<b>(ខាត) ឬចំណេញសុទ្ធសម្រាប់ការិយបរិច្ឆេទ</b>		<b>(៥១.៦១៩)</b>	<b>(២១២.១៥៤)</b>	<b>១១៧.៣៣៣</b>	<b>៤៧៩.៥៤០</b>
<b>លទ្ធផលខាតលម្អិតផ្សេងៗ៖</b>					
លម្អៀងពីការប្តូររូបិយប័ណ្ណ		-	(៧៣.៨៩៦)	-	៩៩.៥០៦
<b>លទ្ធផល (ខាត) ឬចំណេញលម្អិតសរុបសម្រាប់ ការិយបរិច្ឆេទ</b>		<b>(៥១.៦១៩)</b>	<b>(២៨៦.០៥០)</b>	<b>១១៧.៣៣៣</b>	<b>៥៧៩.០៤៦</b>

កំណត់សម្គាល់ដូចមានភ្ជាប់ជាមួយគឺជាផ្នែកមួយនៃរបាយការណ៍ហិរញ្ញវត្ថុនេះ។



# របាយការណ៍បម្រែបម្រួលមូលធន សម្រាប់ការិយបរិច្ឆេទបញ្ចប់ថ្ងៃទី៣១ ខែធ្នូ ឆ្នាំ២០២៣

	កំណត់ សម្គាល់	ដើមទុន		ទុនបម្រុងតាមបទប្បញ្ញត្តិ	
		ដុល្លារអាមេរិក	ពាន់រៀល	ដុល្លារអាមេរិក	ពាន់រៀល
នាថ្ងៃទី១ ខែមករា ឆ្នាំ២០២២ ដូចការបង្ហាញពីមុន		២.៥០០.០០០	៩០.០០០.០០០	១២៨.៩៧៤	៥២៥.៤៤១
ការប៉ះពាល់នៃការបង្ហាញឡើងវិញ (កំណត់សម្គាល់២១)		-	-	-	-
<b>នាថ្ងៃទី១ ខែមករា ឆ្នាំ២០២២ បន្ទាប់ពីការបង្ហាញឡើងវិញ</b>		<b>២.៥០០.០០០</b>	<b>៩០.០០០.០០០</b>	<b>១២៨.៩៧៤</b>	<b>៥២៥.៤៤១</b>
<b>លទ្ធផលចំណេញលម្អិតសរុបសម្រាប់ការិយ បរិច្ឆេទ ដូចការបង្ហាញពីមុន</b>					
ចំណេញសុទ្ធសម្រាប់ការិយបរិច្ឆេទ		-	-	-	-
លទ្ធផលខាតលម្អិតផ្សេងៗ សម្រាប់ការិយបរិច្ឆេទ		-	-	-	-
ការប៉ះពាល់នៃការបង្ហាញឡើងវិញ (កំណត់សម្គាល់ ២១)		-	-	-	-
<b>លទ្ធផលចំណេញលម្អិតសរុបបន្ទាប់ពីការបង្ហាញ ឡើងវិញ</b>		<b>-</b>	<b>-</b>	<b>-</b>	<b>-</b>
ការផ្ទេរ	១២	-	-	(៧៩.៣៩៣)	(៣២៤.៤៧៩)
<b>នាថ្ងៃទី៣១ ខែធ្នូ ឆ្នាំ២០២២បន្ទាប់ពីការបង្ហាញ ឡើងវិញ ឬថ្ងៃទី១ ខែមករា ឆ្នាំ២០២៣</b>		<b>២.៥០០.០០០</b>	<b>៩០.០០០.០០០</b>	<b>៤៩.៥៨១</b>	<b>២០០.៩៦២</b>
<b>លទ្ធផលចំណេញលម្អិតសរុបសម្រាប់ការិយ បរិច្ឆេទ</b>					
ខាតសុទ្ធសម្រាប់ការិយបរិច្ឆេទ		-	-	-	-
លទ្ធផលខាតលម្អិតផ្សេងៗសម្រាប់ការិយបរិច្ឆេទ		-	-	-	-
<b>លទ្ធផលខាតលម្អិតសរុប</b>		<b>-</b>	<b>-</b>	<b>-</b>	<b>-</b>
ការផ្ទេរ	១២	-	-	៧៩.៧៦១	៣២៧.៨១៨
<b>នាថ្ងៃទី៣១ ខែធ្នូ ឆ្នាំ២០២៣</b>		<b>២.៥០០.០០០</b>	<b>៩០.០០០.០០០</b>	<b>១២៩.៣៤២</b>	<b>៥២៨.៧៨០</b>

កំណត់សម្គាល់ដូចមានភ្ជាប់ជាមួយគឺជាផ្នែកមួយនៃរបាយការណ៍ហិរញ្ញវត្ថុនេះ។

ខាតបង់		លម្អៀងពីការប្តូររូបិយប័ណ្ណ		មូលធនសរុប	
ដុល្លារអាមេរិក	ពាន់រៀល	ពាន់រៀល	ដុល្លារអាមេរិក	ពាន់រៀល	
(២៦៩.៣៨៨)	(១.០៩៧.៤៨៧)	១៨៤.៩៩៩	២.៣៥៩.៥៨៦		៩.៦១២.៩៥៣
(១២៧.២៤៤)	(៥១៨.៧៩៩)	-	(១២៧.៣៤៤)		(៥១៨.៧៩៩)
(៣៩៦.៦៣២)	(១.៦១៦.២៨៦)	១៨៤.៩៩៩	២.២៣២.២៤២		៩.០៩៤.១៥៤
១១៩.០៨០	៤៨៦.៦៨០	-	១១៩.០៨០		៤៨៦.៦៨០
-	-	១០៥.០៣៥	-		១០៥.០៣៥
(១.៧៤៧)	(៧.១៤០)	(៥.៥២៩)	(១.៧៤៧)		(១២.៦៦៩)
១១៧.៣៣៣	៤៧៩.៥៤០	៩៩.៥០៦	១១៧.៣៣៣		៥៧៩.០៤៦
៧៩.៣៩៣	៣២៤.៤៧៩	-	-		-
(២០០.០០៦)	(៨១២.២៦៧)	២៨៤.៥០៥	២.៣៤៩.៥៧៥		៩.៦៧៣.២០០
(៥១.៦១៩)	(២១២.១៥៤)	-	(៥១.៦១៩)		(២១២.១៥៤)
-	-	(៧៣.៨៩៦)	-		(៧៣.៨៩៦)
(៥១.៦១៩)	(២១២.១៥៤)	(៧៣.៨៩៦)	(៥១.៦១៩)		(២៨៦.០៥០)
(៧៩.៧៦១)	(៣២៧.៨១៨)	-	-		-
(៣៣១.៣៨៦)	(១.៣៥២.២៣៩)	២១០.៦០៩	២.២៩៧.៩៥៦		៩.៣៨៧.១៥០

# របាយការណ៍លំហូរសាច់ប្រាក់ សម្រាប់ត្រីមាសបិទបញ្ចប់ថ្ងៃទី៣១ ខែធ្នូ ឆ្នាំ២០២៣

	កំណត់ សម្គាល់	២០២៣		២០២២	
		ដុល្លារអាមេរិក	ពាន់រៀល	ដុល្លារអាមេរិក	ពាន់រៀល
<b>លំហូរសាច់ប្រាក់ពីសកម្មភាពប្រតិបត្តិការ</b>					
(ខាត) ឬចំណេញមុនបង់ពន្ធ		(៣៣.២៧៦)	(១៣៦.៧៦៤)	៩៩.៣១៣	៤០៥.៨៩២
<b>និយ័តកម្មលើ ៖</b>					
ចំណូលការប្រាក់	១៣	(៤៣៨.៣៩៩)	(១.៨០១.៨២០)	(៤៣៦.៦៣៨)	(១.៧៨៤.៥៤០)
ការកត់បញ្ជ្រាសនៃការខាតបង់ឱនភាពតម្លៃរបស់ទ្រព្យ សកម្មហិរញ្ញវត្ថុ - សុទ្ធ	៨	(១២៦.៩២៨)	(៥២១.៦៧៤)	(៣៦៣.២៣២)	(១.៤៨៤.៥២៩)
ចំណេញពីការស្តារឡើងវិញនៃទ្រព្យសកម្មហិរញ្ញវត្ថុ		(៧៨.៨៤៩)	(៣២៤.០៦៩)	(៤៩.៥៨០)	(២០២.៦៣៣)
ចំណាយការប្រាក់	១៤	៦៩.៨៩៥	២៨៧.២៦៨	៩៤.៤៦៩	៣៨៦.០៩៥
ខាតពីការលុបចោលនៃទ្រព្យសកម្មហិរញ្ញវត្ថុ		(៤២.១២៨)	(១៧៣.១៤៦)	១៥៤.៤៨៣	៦៣១.៣៧២
រំលស់លើទ្រព្យសម្បត្តិ និងបរិក្ខារ		១៣.៩៣៦	៥៧.២៧៧	១៤.៨៧៧	៦០.៨០២
(ចំណេញ) ឬខាតមិនពិតសុទ្ធ លើការប្តូររូបិយប័ណ្ណបរទេស	១៥	(២.៥៥៤)	(១០.៤៩៧)	១.៦៤២	៦.៧១១
<b>ខាតប្រតិបត្តិការមុនបម្រែបម្រួលទុនបង្វិល</b>		(៥៥៤.០៤៧)	(២.២៧៧.១៣៣)	(៤៨៤.៦៦៦)	(១.៩៨០.៨៣០)
ឥណទានផ្តល់ទៅអតិថិជន		១៤១.៧០៨	៥៨២.៤២០	៨០១.៣២៤	៣.២៧៥.០១៤
ទ្រព្យសកម្មផ្សេងៗ		១៧.៩៥១	៧៣.៧៧៩	១៣.៨៥៤	៥៦.៦២១
បំណុលផ្សេងៗ		(៥.៨១៦)	(២៣.៩០៤)	(៣.៨៨១)	(១៥.៨៦២)
<b>សាច់ប្រាក់ (ប្រើប្រាស់ក្នុង) ឬបានពីប្រតិបត្តិការ</b>		(៤០០.២០៤)	(១.៦៤៥.៨៣៨)	៣២៦.៦៣១	១.៣៣៤.៩៤៣
ពន្ធលើប្រាក់ចំណូលដែលបានបង់		(៥.៧០៤)	(២៣.៤៤៣)	(៨.២១៣)	(៣៣.៥៦៧)
ការប្រាក់ដែលបានទទួល		៣៤៧.៣១១	១.៤២៧.៤៤៨	៣៥០.៨១៧	១.៤៣៣.៧៨៩
សាច់ប្រាក់បានពីការស្តារឡើងវិញនៃទ្រព្យសកម្មហិរញ្ញវត្ថុ		៧៨.៨៤៩	៣២៤.០៧១	៤៩.៥៨០	២០២.៦៣៣
ការប្រាក់ដែលបានបង់		(៦៤.៧៥៩)	(២៦៦.១៥៩)	(៩៤.៤៦៩)	(៣៨៦.០៩៥)
<b>សាច់ប្រាក់សុទ្ធ (ប្រើប្រាស់ក្នុង) ឬបានពី សកម្មភាពប្រតិបត្តិការ</b>		(៤៤.៥០៧)	(១៨២.៩២១)	៦២៤.៣៤៦	២.៥៥១.៧០៣
<b>លំហូរសាច់ប្រាក់ពីសកម្មភាពវិនិយោគ</b>					
ការទិញបន្ថែមទ្រព្យសម្បត្តិ និងបរិក្ខារតំណាងឱ្យលំហូរ សាច់ប្រាក់សុទ្ធប្រើប្រាស់ក្នុងសកម្មភាពវិនិយោគ		(២.៣៧៩)	(៩.៧៧៨)	(១៨.៧៨៤)	(៧៦.៧៧១)

កំណត់សម្គាល់ដូចមានភ្ជាប់ជាមួយគឺជាផ្នែកមួយនៃរបាយការណ៍ហិរញ្ញវត្ថុនេះ។

# របាយការណ៍លំហូរសាច់ប្រាក់ សម្រាប់ការិយបរិច្ឆេទបញ្ចប់ថ្ងៃទី៣១ ខែធ្នូ ឆ្នាំ២០២៣ (ត)

	កំណត់ សម្គាល់	២០២៣		២០២២	
		ដុល្លារអាមេរិក	ពាន់រៀល	ដុល្លារអាមេរិក	ពាន់រៀល
(ដូចដែលបានបង្ហាញឡើងវិញ- កំណត់សម្គាល់ ២១)					
លំហូរសាច់ប្រាក់ពីសកម្មភាពហិរញ្ញប្បទាន					
សាច់ប្រាក់ទទួលបានពីប្រាក់កម្ចី		៣០.០០០	១២៣.៣០០	៥០.០០០	២០៣.៤០០
ការទូទាត់សងប្រាក់កម្ចី		-	-	(៧៥៣.០៦៦)	(៣.០៦៣.៤៧២)
លំហូរសាច់ប្រាក់សុទ្ធបានពី ឬ (ប្រើប្រាស់ក្នុង) សកម្មភាពហិរញ្ញប្បទាន		៣០.០០០	១២៣.៣០០	(៧០៣.០៦៦)	(២.៨៦០.០៧២)
តំហាយសាច់ប្រាក់ និងសាច់ប្រាក់សមមូលសុទ្ធ		(១៦.៨៨៦)	(៦៩.៣៩៩)	(៩៧.៥០៤)	(៣៨៥.១៤០)
សាច់ប្រាក់ និងសាច់ប្រាក់សមមូលនាដើម ការិយបរិច្ឆេទ		១១៦.២១១	៤៧៨.៤៤១	២១៣.៧១៥	៨៧០.៦៧៥
លម្អៀងពីការប្តូររូបិយប័ណ្ណ		-	(៣.២៩៩)	-	(៧.០៩៤)
សាច់ប្រាក់ និងសាច់ប្រាក់សមមូលនាចុងការិយ បរិច្ឆេទ	៥	៩៩.៣២៥	៤០៥.៧៤៣	១១៦.២១១	៤៧៨.៤៤១

កំណត់សម្គាល់ដូចមានភ្ជាប់ជាមួយគឺជាផ្នែកមួយនៃរបាយការណ៍ហិរញ្ញវត្ថុនេះ។

**សូមអរគុណ**